



naše značka  
5002700405  
vyřizuje  
Renáta Korandová  
datum  
02.11.2022

Mott MacDonald CZ, spol. s r.o.  
Národní 984/15  
11000 Praha

Věc:  
**II/115 hr.m.Prahy- Lety, rekonstrukce komunikace - 1. úsek**

K.ú. - p.č.: Radotín, Černošice

Stavebník: Středočeský kraj, Zborovská 81/11, 15000 Praha

Účel stanoviska: Povolení stavby - stavební režim (ÚR+SP)

GasNet, s.r.o., jako provozovatel distribuční soustavy (PDS) a technické infrastruktury, zastoupený GasNet Služby, s.r.o., vydává toto stanovisko:

\*\*\*\*\*

UPOZORNĚNÍ: Vaše stavba byla zařazena do režimu se zvýšeným dozorem nad stavební činností v ochranném a bezpečnostním pásmu PZ. Důkladně se prosím seznamte s obsahem stanoviska, proveďte oznámení o zahájení stavební činnosti, objednejte si vytyčení a postupujte podle pokynů uvedených ve stanovisku. Společnost GasNet s.r.o. požaduje přizvat ke kontrole provedení stavební činnosti a zda nedošlo k poškození majetku společnosti. Pokud nedojde ke splnění těchto povinností bude společnost GasNet s.r.o. nucena zahájit řízení o narušení ochranného pásma PZ a nebude souhlasit s užíváním Vaší stavby.

\*\*\*\*\*

V ZÁJMOVÉM ÚZEMÍ STAVBY SE NACHÁZÍ TATO PLYNÁRENSKÁ ZAŘÍZENÍ A PLYNOVODNÍ PŘÍPOJKY:

- STL plynovody PE a STL plynovodní přípojky
- STL plynovodní přípojka ve výstavbě (cizí stavba)
- ostatní plynárenská zařízení (ochranné trubky, chráničky, trasový uzávěr ...)

Na základě předložené situace byl předán informační zákres.

Upozorňujeme, že na plánovaná plynárenská zařízení a plynovodní přípojky se již po vydání územního rozhodnutí vztahují OCHRANNÁ PÁSMO (dle čl. 225 zákona č. 670/2004 Sb. - doplněním § 68 zákona č. 58/2000 Sb.)

UPOZORNĚNÍ:

Případné přeložky plynárenských zařízení, plynovodních přípojek nebo technické úpravy na plynárenském zařízení, plynovodních přípojkách musí být předem odsouhlaseny naším samostatným stanoviskem  
Kontakt na odpovědného pracovníka:

Roman Brabec

Specialista připojování PZ-Čechy 1

Oddělení připojování PZ-Čechy 1

Plzeň

telefon: 555 901 111

email: [technici@gasnet.cz](mailto:technici@gasnet.cz)

Pro upřesnění polohy a krytí plynárenských zařízení doporučujeme ověřit po vytyčení jeho polohu sondami. Vytyčení bude provedeno bezplatně na základě Vaší žádosti: <https://www.gasnet.cz/cs/ds-vytyceni-pz/>

GasNet Služby, s.r.o.

Plynárenská 499/1 · Zábřovice · 602 00 Brno · T 555 90 10 10 · [www.gasnet.cz](http://www.gasnet.cz)

IČ: 27935311 · DIČ: CZ27935311

Zápis do obchodního rejstříku: Krajský soud v Brně, sp. zn. C 57165, dne 26. 7. 2007

Certificate of incorporation: Regional Court in Brno, ref. number C 57165, on 26th July 2007

Zákaznická linka GasNet 555 90 10 10, [info@gasnet.cz](mailto:info@gasnet.cz), [www.gasnet.cz](http://www.gasnet.cz)

Pro realizaci stavby stanovujeme tyto podmínky:

- PŘED ZAHÁJENÍM STAVBY BUDE PROVEDENO PŘESNÉ VYTÝČENÍ PLYNÁRENSKÝCH ZAŘÍZENÍ A PLYNOVODNÍCH PŘÍPOJEK (dále jen PZ), viz.odst.1 tohoto stanoviska - poskytnutý zakres je pouze ORIENTAČNÍ.

- Při souběhu, křížení technické IS s PZ a při realizaci stavby požadujeme dodržení ČSN 73 6005, TPG 702 01,TPG 702 04, TPG 700 03, zákon č.458/2000 Sb. ve znění pozdějších předpisů, případně další předpisy související s uvedenou stavbou.

- Zemní, demoliční, stavební práce v prostoru ochranného pásma PZ, které činí 1m na každou stranu od půdorysu, budou prováděny výhradně ručním způsobem a s maximální opatrností, nesmí dojít k poškození PZ. Všechny práce musí být vykonávány tak, aby v žádném případě nenarušily bezpečný provoz PZ.

- Po dobu realizace stavby nebude v ochranném pásmu PZ prováděna deponie zeminy, stavebního materiálu a nebude zde umístováno zařízení staveniště.

- V ochranném pásmu PZ nesmí být umístovány žádné nadzemní stavby, obrysy budov, přístřešků, stožárů, sloupů, pilířů, informačních tabulí, mobiliáře, plotů, opěrných zdí, palisád atd. (patky, podezdívky, betonové základy apod.) musí být vzdáleny od obrysu stávajícího PZ min. 1 metr.

- Objekty s hlavními uzávěry plynu stávajících STL plynovodních přípojek musí být přístupné z veřejného pozemku.

#### KOMUNIKACE, ZPEVNĚNÉ PLOCHY:

- Novými zpevněnými plochami a terénními úpravami při realizaci stavby nesmí dojít ke změně stávajícího krytí PZ nebo jen v souladu s ČSN 73 6005. Při realizaci stavby je nutné dodržet minimální a maximální doporučené krytí PZ dle ČSN 73 6005, tabulka B.1.

- Zemní práce nesmí být prováděny do větší hloubky než 50 cm nad povrchem PZ. Výměna aktivní zóny v ochranném pásmu PZ nebude prováděna – zemina kolem PZ zůstane zachována.

- Po odtěžení stávající konstrukce komunikace bude podstatně sníženo krytí stávajícího PZ. Proto je vyloučeno použití těžké mechanizace (zejména válců s trny, zemních fréz atd.) přímo nad potrubím. Při provádění prací je třeba věnovat zvýšenou pozornost a opatrnost u míst s odbočkami, kde navrtávací odbočkový T-kus vyčnívá nad vlastní porubí a mohlo by dojít k jeho odtržení. Dále je třeba ověřit polohu přípojek, které jsou nad vlastním potrubím PZ a navíc zpravidla uloženy kolmo na plynovod (tím i komunikaci).

- Při odstranění konstrukce komunikace v úrovni zemní pláně (skrývce zeminy) požadujeme chránit PZ před mechanickým poškozením při pojiždění betonovými panely, popř. ocelovými plechy o tloušťce min. 3 cm. Panely se ukládají kolmo k ose PZ, do pískového lože, minimálně 0,5 m (a více) nad PZ.

- Dopravní značení musí být umístěno tak, aby mezi obrysem potrubí PZ a lícem betonových základů drobného stavebního prvku byla dodržena vzdálenost min. 1 metr.

#### VÝMĚNA AKTIVNÍ ZÓNY:

- Zemní práce nesmí být prováděny do větší hloubky než 50 cm nad povrchem PZ. Výměna aktivní zóny v ochranném pásmu PZ, které činí 1metr na každou stranu od půdorysu, nebude prováděna, případně bude provedena sanace podloží v takové tloušťce, aby bylo zachováno stávající krytí nad PZ min.500mm – zemina kolem PZ zůstane zachována. V PŘÍPADĚ, ŽE TUTO PODMÍNKU PŘI REALIZACI STAVBY NEBUDE MOŽNÉ SPLNIT, MUSÍ BÝT PROJEDNÁNA A ODSOUHLASENA VÝŠKOVÁ PŘELOŽKA PZ NA NÁKLADY STAVEBNÍKA REKONSTRUKCE KOMUNIKACE.

- Při realizaci požadujeme chránit PZ před mechanickým poškozením při pojiždění betonovými panely, popř. ocelovými plechy o tloušťce min. 3 cm. Panely se ukládají kolmo k ose PZ, do pískového lože, minimálně 0,5 m (a více) nad PZ.

- Minimální krytí PZ pro provádění hutnění zemní pláně je stanoveno na 50cm.

- Pak bude provedena pokládka podkladních vrstev zpevněné plochy a jejich hutnění (před finálním povrchem).

- Následně bude přizván zástupce GasNet Služby, s.r.o. ke kontrole těsnosti PZ přístrojem PORTAFID, zda vlivem vibrací nebo zemních prací nedošlo ke vzniku úniku na PZ. (formulář a kontakt naleznete na <https://www.gasnet.cz/cs/ds-vytyceni-pz/>). O provedené kontrole bude proveden zápis do stavebního deníku.

- Po kontrole těsnosti PZ bude možné provést finální povrch zpevněné plochy.

- Upozornění – STL přípojky, které vedou přes komunikaci jsou napojeny na povrchu potrubí, její krytí může být o cca 0,2-0,3 m nižší.

#### ODVODNĚNÍ KOMUNIKACE, KANALIZACE, DRENÁŽ (křížení PZ spodem):

- Křížení a souběh kanalizace, drenáže, přípojek uličních vpustí, propustků s PZ musí být v souladu s ČSN 73 6005.

- Obrysy kanalizačních šachet, uličních vpustí budou umístěny minimálně 500 mm od obrysu PZ.

- Obrysy vsakovacích objektů budou umístěny minimálně 1000 mm od obrysu PZ.

- Obrysy betonových základů propustku budou umístěny minimálně 1000 mm od obrysu PZ.

- Úhel křížení PZ s kanalizačním potrubím bude 90°, nelze-li tento úhel v odůvod.případech dodržet,může být úhel křížení menší,nejméně však 60°.

- Kanalizace bude křížit PZ spodem.
- Při křížení kanalizace a PZ z materiálu PE bude provedena kontrola funkčnosti signalizačního vodiče.
- Dojde - li ke křížení stokového potrubí s PZ v menší vzdálenosti než 500 mm, minimálně však 150 mm, opatří se PZ plynotěsnou chráničkou přesahující stokové potrubí min.1 metr na každou stranu.

DRENÁŽ (v případě křížení PZ horem):

- Drenáž bude v místě křížení se stávajícím PZ umístěna v chráničce přesahující PZ 1m na každou stranu.
- Vzdálenost při křížení obrysu PZ od obrysu chráničky drenáže bude min.150 mm.
- Chránička drenáže bude z materiálu o shodné životnosti jako drenážní potrubí.
- Potrubí drenáže bude v chráničce vystředěno pomocí distančních prvků.
- Čela chráničky na drenáži budou utěsněna pomocí pryžových těsnících manžet.
- V samotné chráničce, tak ve vzdálenosti min.1m na obě strany od čel chráničky požadujeme celistvé potrubí drenáže. (bez spojů)
- Při křížení drenáže a PZ z materiálu PE bude provedena kontrola funkčnosti signalizačního vodiče.
- Úhel křížení PZ s drenážním potrubím bude 90°, nelze-li tento úhel v odůvod.případech dodržet, může být úhel křížení menší, nejméně však 60°.

SOUVISEJÍCÍ STAVBY:

"Obnova vodovodu v Radotínské ulici" a "Vodovod a kanalizace v ulici U vodárny" - nejsou předmětem tohoto stanoviska

VEŘEJNÉ OSVĚTLENÍ:

- Vzdálenost vnější hrany betonového základu stožáru od líce PZ musí být minimálně 500 mm. Hloubku základu stožáru nutno určit tak, aby stabilita stožáru zůstala zachována i při odkrytí sousedního PZ.
  - Stavební objekty (pilíře, rozvaděče apod., včetně betonových základů, patek) je nutno umístit tak, aby mezi obrysem potrubí PZ a obrysem stavebního objektu byla dodržena vzdálenost min. 1 metr.
  - Při souběhu silových kabelů s PZ bude doržena odstupová vzdálenost dle ČSN 73 6005.
  - Při křížení silových kabelů s PZ bude kabel v místě křížení uložen výhradně do betonové tvárnice chráničky nebo korýtky. Křížení bude kolmé.
- Přesah betonové chráničky u PZ musí být minimálně do vzdálenosti 1 m na obě strany PZ. Případný spoj betonové chráničky musí být v co největší vzdálenosti od PZ. Mezi betonovou chráničkou a PZ musí být zhutněná vrstva písku. Odstupová vzdálenost obrysu chráničky od obrysu PZ bude v souladu s ČSN 73 6005.

V případě křížení zemnicí sítě s PZ požadujeme provést následující opatření:

- Křížení bude kolmé nebo pod úhlem max. 60°.
- Při křížení zemnicích pásků s plynovým potrubím PE bude realizována požární přepážka. Požární přepážka bude tvořena z betonové dlaždice 0,5x0,5x0,05m, která místo křížení přesáhne na každou stranu o 0,2m.
- Páska uzemnění bude uložena v místě křížení s PZ na betonovou dlaždici.
- Uvedená opatření slouží k zamezení případných tepelných vlivů od uzemňovací pásky (zemnicí sítě) na PZ.

SDĚLOVACÍ VEDENÍ:

- Křížení a souběh kabelových chrániček sdělovacích (optických) kabelů s PZ musí být v souladu s ČSN 73 6005.
- Obrysy zemnicích komor a datových boxů budou umístěny minimálně 1 000 mm od obrysu PZ.
- Úhel křížení kabelových chrániček sdělovacích (optických) kabelů s PZ bude 90°, nelze-li tento úhel v odůvodněných případech dodržet, může být úhel křížení menší, nejméně však 60°.
- Stavební objekty (pilíře, rozvaděče, stožáry apod., včetně betonových základů, patek) je nutno umístit tak, aby mezi obrysem potrubí PZ a obrysem stavebního objektu byla dodržena vzdálenost min. 1 metr.

ELEKTRICKÉ (SILOVÉ) KABELY:

- Při souběhu silových kabelů s PZ bude doržena odstupová vzdálenost dle ČSN 73 6005.
  - Při křížení silových kabelů s PZ bude kabel v místě křížení uložen výhradně do betonové tvárnice chráničky nebo korýtky. Křížení bude kolmé.
- Přesah betonové chráničky u PZ musí být minimálně do vzdálenosti 1 m na obě strany PZ. Případný spoj betonové chráničky musí být v co největší vzdálenosti od PZ. Mezi betonovou chráničkou a PZ musí být zhutněná vrstva písku. Odstupová vzdálenost obrysu chráničky od obrysu PZ bude v souladu s ČSN 73 6005.

V případě křížení zemnicí sítě s PZ požadujeme provést následující opatření:

- Křížení bude kolmé nebo pod úhlem max. 60°.
- Při křížení zemnicích pásků s plynovým potrubím PE bude realizována požární přepážka. Požární přepážka bude tvořena z betonové dlaždice 0,5x0,5x0,05m, která místo křížení přesáhne na každou stranu o 0,2m.
- Páska uzemnění bude uložena v místě křížení s PZ na betonovou dlaždici.
- Uvedená opatření slouží k zamezení případných tepelných vlivů od uzemňovací pásky (zemnicí sítě) na PZ.

- Stavební objekty (pilíře, rozvaděče apod., včetně betonových základů, patek) je nutno umístit tak, aby mezi obrysem potrubí PZ a obrysem stavebního objektu byla dodržena vzdálenost min. 1 metr.

#### TERÉNNÍ ÚPRAVY, ČIŠTĚNÍ PŘÍKOPŮ:

- V případě nutnosti provádění terénních úprav pozemku nad PZ, musí být průkazně zjištěna hloubka uložení stávajícího PZ. Následné úpravy terénu musí být provedeny tak, aby konečné uložení PZ bylo prokazatelně od 0,80 - 1,50 m dle ČSN 736005, tabulka B1.

- Dojde - li k dočasnému snížení krytí PZ, při realizaci požadujeme chránit PZ před mechanickým poškozením při pojiždění betonovými panely, popř. ocelovými plechy o tloušťce min. 3 cm. Panely se ukládají kolmo k ose PZ, do pískového lože, minimálně 0,5 m (a více) nad PZ.

#### VEGETAČNÍ ÚPRAVY:

- Při odstraňování stromů a keřů nesmí dojít k poškození PZ. Při případném dolování pařezu lze v ochranném pásmu PZ vykonávat zemní práce pouze ručně. Zasahují-li kořeny pod PZ, je třeba je obnažit a přerušit, aby nedošlo k posunu, popř. poškození PZ.

- Při vysazování stromů a okrasných dřevin požadujeme dodržet od stávajícího PZ vzdálenost minimálně 2 m na obě strany. Nová výsadba musí umožnit budoucí rekonstrukci či opravu PZ a nesmí ohrozit bezpečný provoz PZ.

Při realizaci stavby je nutné dodržet minimální a maximální doporučené krytí PZ dle ČSN 73 6005. Pokud bude mít některé PZ vůči nové niveletě krytí menší nebo větší než stanovuje ČSN 73 6005 nebo pokud realizace stavby vyvolá výškovou či směrovou úpravu trasy PZ, bude nutné provést přeložku těchto PZ. Tyto práce budou provedeny v souladu se zákonem č. 458/2000 Sb. v platném znění jako přeložka PZ na náklady investora.

GasNet Služby, s.r.o. si vyhrazuje právo vydání případných dalších podmínek, pokud by to okolnosti výstavby vyžadovaly.

---

V rozsahu této stavby souhlasíme s povolením stavby dle zákona 183/2006 Sb. ve znění pozdějších předpisů. Tento souhlas platí pro územní řízení, řízení o územním souhlasu, veřejnoprávní smlouvy pro umístění stavby, zjednodušené územní řízení, ohlášení, stavební řízení, společné územní a stavební řízení, vodoprávní řízení, veřejnoprávní smlouvu o provedení stavby nebo oznámení stavebního záměru s certifikátem autorizovaného inspektora.

---

Pokud se stane stanovisko v době své platnosti součástí rozhodnutí stavebního úřadu (bude citována naše značka stanoviska), prodlužuje se jeho platnost o dobu platnosti rozhodnutí stavebního úřadu.

---

V zájmovém území se mohou nacházet plynárenská zařízení jiných vlastníků či správců, případně i dlouhodobě nefunkční/ neprovozovaná plynárenská zařízení bez dostupných informací o jejich poloze a vlastnictví.

Plynárenská zařízení a plynovodní přípojky (dále jen PZ) jsou dle ust. § 2925 zákona č. 89/2012 Sb., občanského zákoníku, provozovány jako zařízení zvláště nebezpečná a z tohoto důvodu jsou chráněna ochranným pásmem dle zákona č. 458/2000 Sb. ve znění pozdějších předpisů.

Rozsah ochranného pásma je stanoven v zákoně 458/2000 Sb. ve znění pozdějších předpisů.

Stavební činnosti je možné realizovat pouze při dodržení podmínek stanovených v tomto stanovisku. Nebudou-li tyto podmínky dodrženy, budou stavební činnosti považovány dle § 68 zákona č. 458/2000 Sb. ve znění pozdějších předpisů za činnost bez našeho předchozího souhlasu. Při každé změně projektu nebo stavby (zejména trasy navrhovaných inženýrských sítí) je nutné požádat o nové stanovisko k této změně.

Nedodržení podmínek uvedených v tomto stanovisku zakládá odpovědnost stavebníka za vzniklé škody.

Za stavební činnosti se pro účely tohoto stanoviska považují všechny činnosti prováděné v ochranném pásmu PZ (tztn. bezvýkopové technologie a terénní úpravy) a činnosti mimo ochranné pásmo, pokud by takové činnosti mohly ohrozit bezpečnost a spolehlivost PZ (např. trhací práce, sesuvy půdy, vibrace, apod.).

Případné zřizování staveniště, skladování materiálů, stavebních strojů apod. bude realizováno mimo ochranné pásmo PZ (není-li ve stanovisku uvedeno jinak).

Při použití nákladních vozidel, stavebních strojů a mechanismů požadujeme zabezpečit případný přejezd přes PZ uložením betonových panelů v místě přejezdu PZ.

PŘI REALIZACI STAVBY BUDOU DODRŽENY TYTO PODMÍNKY PRO PROVÁDĚNÍ STAVEBNÍ ČINNOSTI:



(1) Před zahájením stavební činnosti bude provedeno vytyčení trasy a přesné určení uložení PZ. Vytyčení trasy provede příslušná regionální oblast ZDARMA. Formulář a kontakt naleznete na <https://www.gasnet.cz/cs/ds-vytyceni-pz/>, lze využít QR kód, který je uveden v tomto stanovisku. Při podání žádosti uvede žadatel naši značku (číslo jednací) uvedenou v úvodu tohoto stanoviska a sdělí termín zahájení a ukončení stavby. O provedeném vytyčení trasy bude sepsán protokol. Přesné určení uložení PZ (sondou) je povinen provést stavebník na svůj náklad.  
**BEZ VYTYČENÍ TRASY A PŘESNÉHO URČENÍ ULOŽENÍ PZ STAVEBNÍKEM NESMÍ BÝT VLASTNÍ STAVEBNÍ ČINNOST ZAHÁJENA. VYTYČENÍ POVAŽUJEME ZA ZAHÁJENÍ STAVEBNÍ ČINNOSTI V OCHRANNÉM A BEZPEČNOSTNÍM PÁSMU PZ. PROTOKOL O VYTYČENÍ MÁ PLATNOST 2 MĚSÍCE.**

(2) Stavebník je povinen stavebnímu podnikateli prokazatelně předat kopii tohoto stanoviska. Převzetí kopie stvrdí stavební podnikatel stavebníkovi svým podpisem a zápisem do stavebního deníku. Pracovníci provádějící stavební činnosti budou prokazatelně seznámeni s polohou PZ, rozsahem ochranného pásma a těmito podmínkami.

(3) Bude dodržena mj. ČSN 73 6005, TPG 702 01, TPG 702 04, TPG 700 03, zákon č.458/2000 Sb. ve znění pozdějších předpisů, případně další předpisy související s uvedenou stavbou.

(4) Při provádění stavební činnosti v ochranném pásmu PZ vč. přesného určení uložení PZ je stavebník povinen učinit taková opatření, aby nedošlo k poškození PZ nebo ovlivnění jejich bezpečnosti a spolehlivosti provozu. Nebude použito nevhodného nářadí, zemina bude těžena pouze ručně bez použití pneumatických, elektrických, bateriových a motorových nářadí.

(5) V případě použití bezvýkopových technologií (např. protlaku) bude před zahájením stavební činnosti provedeno úplné obnažení PZ v místě křížení na náklady stavebníka. Technologie musí být navržena tak, aby v místě křížení nebo souběhu s PZ byl dostatečný stranový nebo výškový odstup od PZ, který zajistí nepoškození PZ během prací a to s ohledem na použitou bezvýkopovou technologii a všechny její účinky na okolní terén. V případě, že nemůže být tato podmínka dodržena, nesmí být použita bezvýkopová technologie.

(6) Odkrytá PZ budou v průběhu nebo při přerušení stavební činnosti řádně zabezpečena proti jejich poškození.

(7) Poklopy uzávěrů a ostatních armatur na PZ, vč. hlavních uzávěrů plynu (HUP) na odběrném plynovém zařízení udržovat stále přístupné a funkční po celou dobu trvání stavební činnosti.

(8) Bude zachována hloubka uložení PZ (není-li ve stanovisku uvedeno jinak).

(9) Stavebník je povinen neprodleně oznámit každé i sebemenší poškození PZ (vč. drobných vrypů do PE potrubí, poškození izolace, signalizačního vodiče, výstražné fólie, markeru atd.) na telefon 1239.

(10) Před provedením zásypu výkopu a v průběhu stavby bude provedena kontrola dodržení podmínek stanovených pro stavební činnosti v ochranném pásmu PZ. Povinnost kontroly se vztahuje i na PZ, která nebyla odhalena. Kontrolu provede příslušná regionální oblast (formulář a kontakt naleznete na <https://www.gasnet.cz/cs/ds-vytyceni-pz/>, lze využít QR kód, který je uveden v tomto stanovisku). Při žádosti uvede žadatel naši značku (číslo jednací) uvedenou v úvodu tohoto stanoviska. Kontrolu je třeba objednat min. 5 dnů předem.  
Předmětem kontroly je také ověření dodržení stanovené odstupové vzdálenosti staveb, které byly povoleny v ochranném a bezpečnostním pásmu PZ.

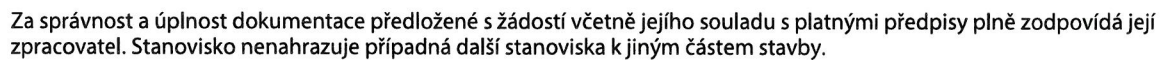
(11) O provedené kontrole bude sepsán protokol. Bez provedené kontroly nesmí být PZ zasypána. Stavebník je povinen na základě výzvy provozovatele PZ, nebo jeho zástupce doložit průkaznou dokumentaci o nepoškození PZ během výstavby nebo provést na své náklady kontrolní sondy v místě styku stavby s PZ.

(12) Plynárenské zařízení a plynovodní přípojky budou před zásypem výkopu řádně podsypány a obsypány, bude provedeno zhutnění a bude osazena výstražná fólie žluté barvy, to vše v souladu s předpisem provozovatele distribuční soustavy „Zásady pro projektování, výstavbu, rekonstrukce a opravy“, který naleznete na <https://www.gasnet.cz/cs/technicke-dokumenty/> a v souladu s ČSN EN 12007-1-4, TPG 702 01, TPG 702 04.

(13) Neprodleně po skončení stavební činnosti budou řádně osazeny všechny poklopy a nadzemní prvky PZ.

(14) Pokud stavebník nedodrží podmínky stanovené tímto stanoviskem bude činnost stavebníka vyhodnocena provozovatelem PZ jako narušení ochranného nebo bezpečnostního pásma PZ a budou z toho vyvozeny příslušné důsledky. Platí pouze pro území vyznačené v příloze tohoto stanoviska a to 24 měsíců ode dne jeho vydání.

V případě dotčení pozemku v majetku společnosti GasNet, s.r.o. je třeba dále projednat smluvní vztah k tomuto pozemku. Kontakt na projednání naleznete na adrese [www.gasnet.cz/cs/kontaktni-system/](https://www.gasnet.cz/cs/kontaktni-system/), činnost "Smluvní vztahy - pozemky a budovy plynárenských zařízení".



V případě další korespondence nebo jednání (např. změna stavby) uvádějte naši značku - 5002700405 a datum tohoto stanoviska. Kontakty jsou k dispozici na <https://www.gasnet.cz/cs/kontaktni-system/>.



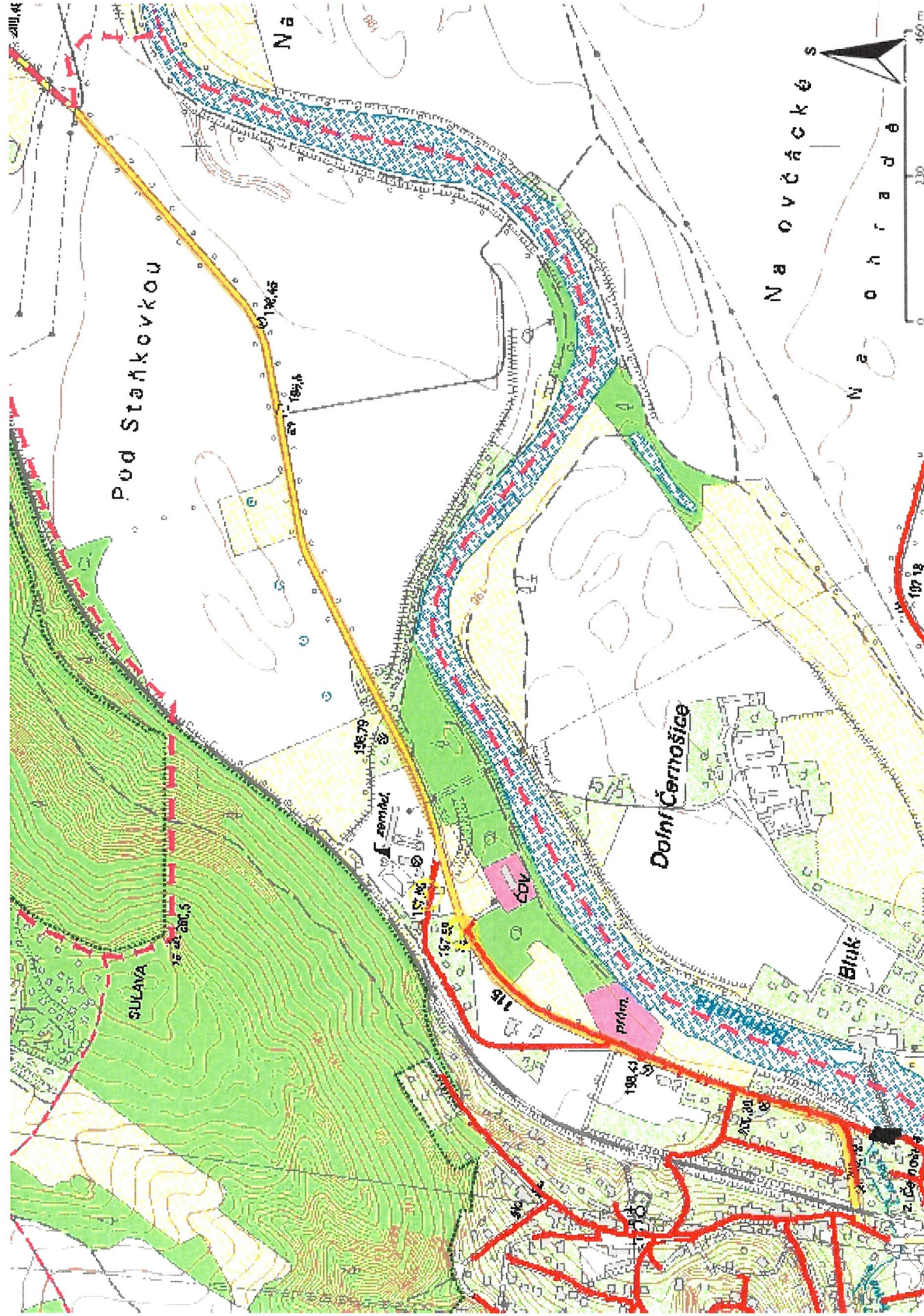
**Zažádejte o vytyčení**

GasNet, s.r.o.  
zastoupená společností GasNet Služby, s.r.o., IČ 27935311  
Renáta Korandová  
Technik externích požadavků-Čechy  
Oddělení zpracování ext. požadavků-Čechy  
RENATA.KORANDOVA@GASNET.CZ

Přílohy: Orientační zakres plynárenského zařízení, Detailní zakres plynárenského zařízení, Ověřená příloha žadatele, Ověřená příloha žadatele, Ověřená příloha žadatele, Ověřená příloha žadatele, Ověřená příloh

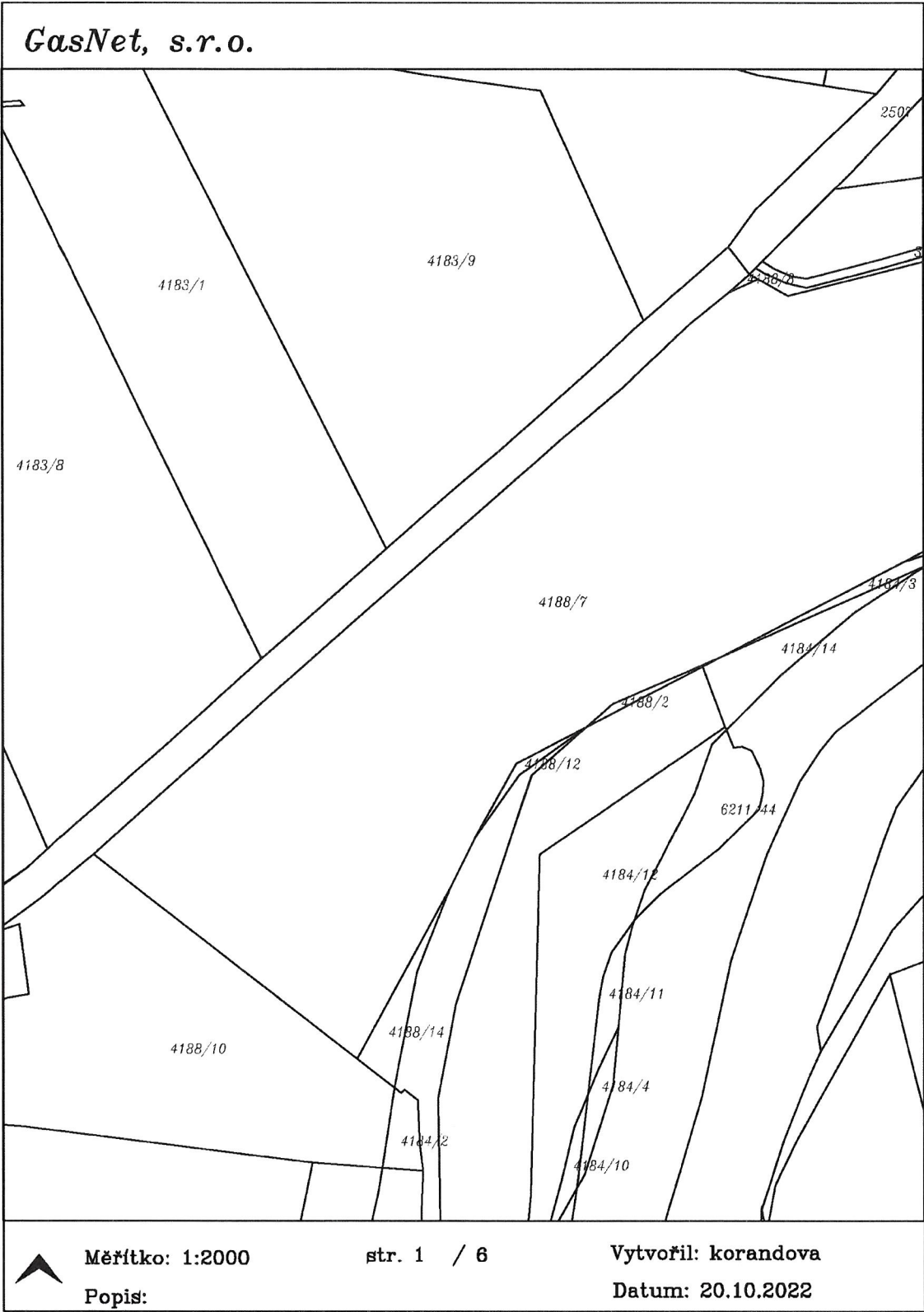


Provozovatel DS: GasNet, s.r.o.; Stavebník: Středočeský kraj, Zborovská 81/11, 15000 Praha. K.ú.: Radotín, Černošice.



# Legenda:

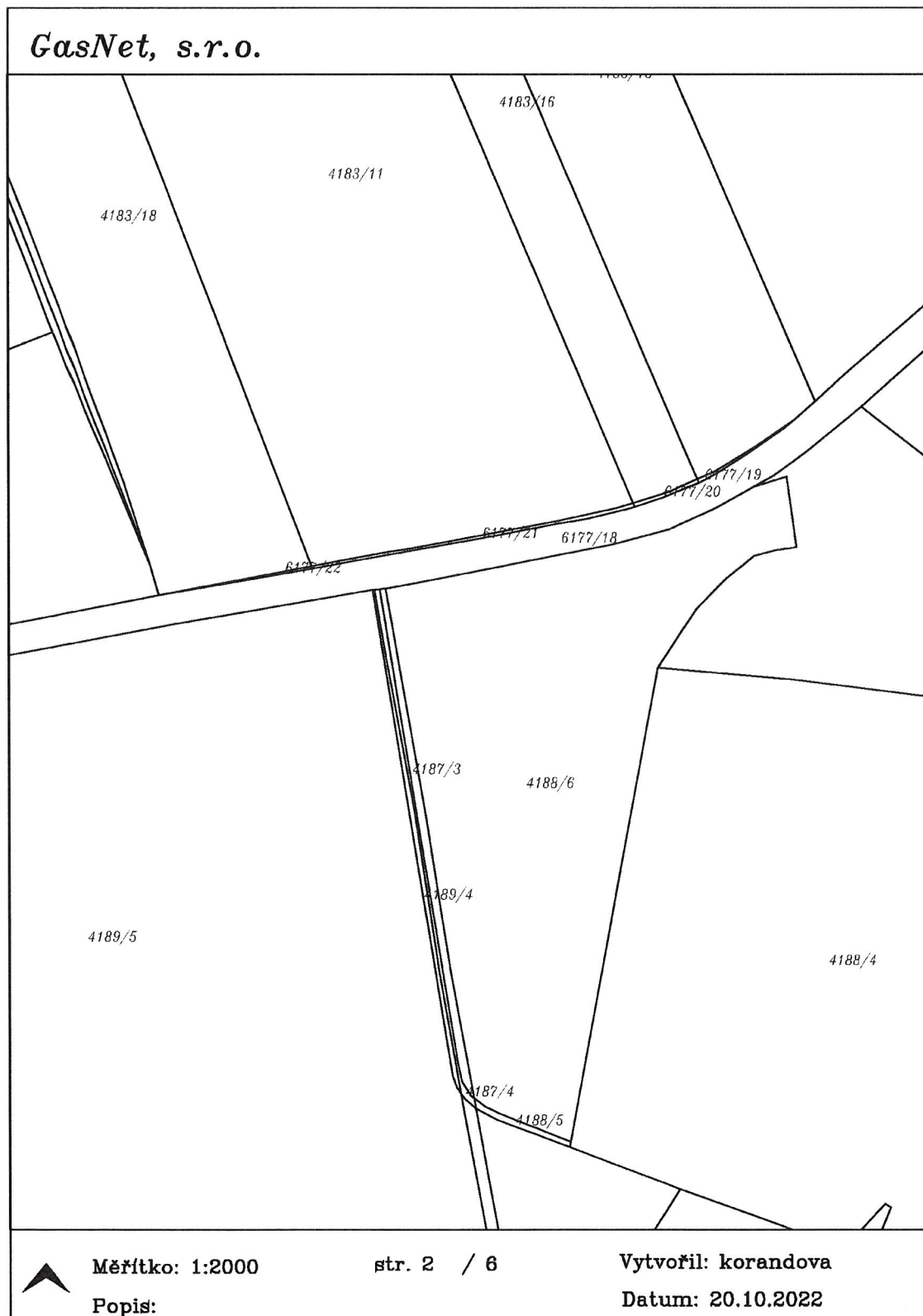
linie plynovodu	regulační stanice
NTL	ochranné zařízení
STL	kabel
VTL	elektropřípojka
WTL	kabel protikorozní ochrany
nefunkční	anodové uzemnění
plánovaná stavba před realizací	stanice katodové ochrany
ve výstavbě, neuvedeno do provozu	pásmo vlivu anodového uzemnění SKAO
	neplynovodní zařízení/technologie (linie/bod/plocha)



Legenda:

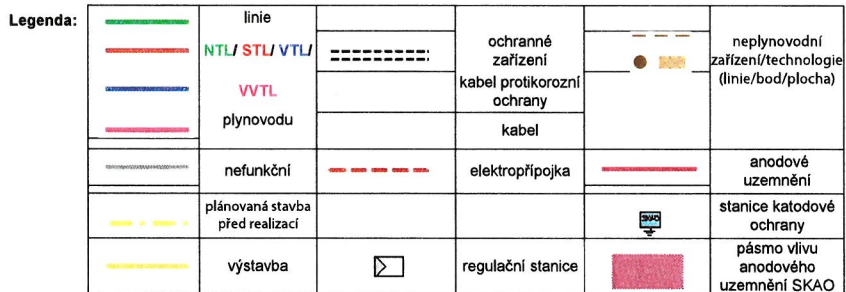
	linie		ochranné zařízení		neplynovodní zařízení/technologie (linie/bod/plocha)
	NTL/STL/VTL		kabel protikorozní ochrany		
	VVTL		kabel		
	plynovodu		elektropřipojka		anodové uzemnění
	nefunkční				stanice katodové ochrany
	plánovaná stavba před realizací		regulační stanice		pásmo vlivu anodového uzemnění SKAO
	výstavba				

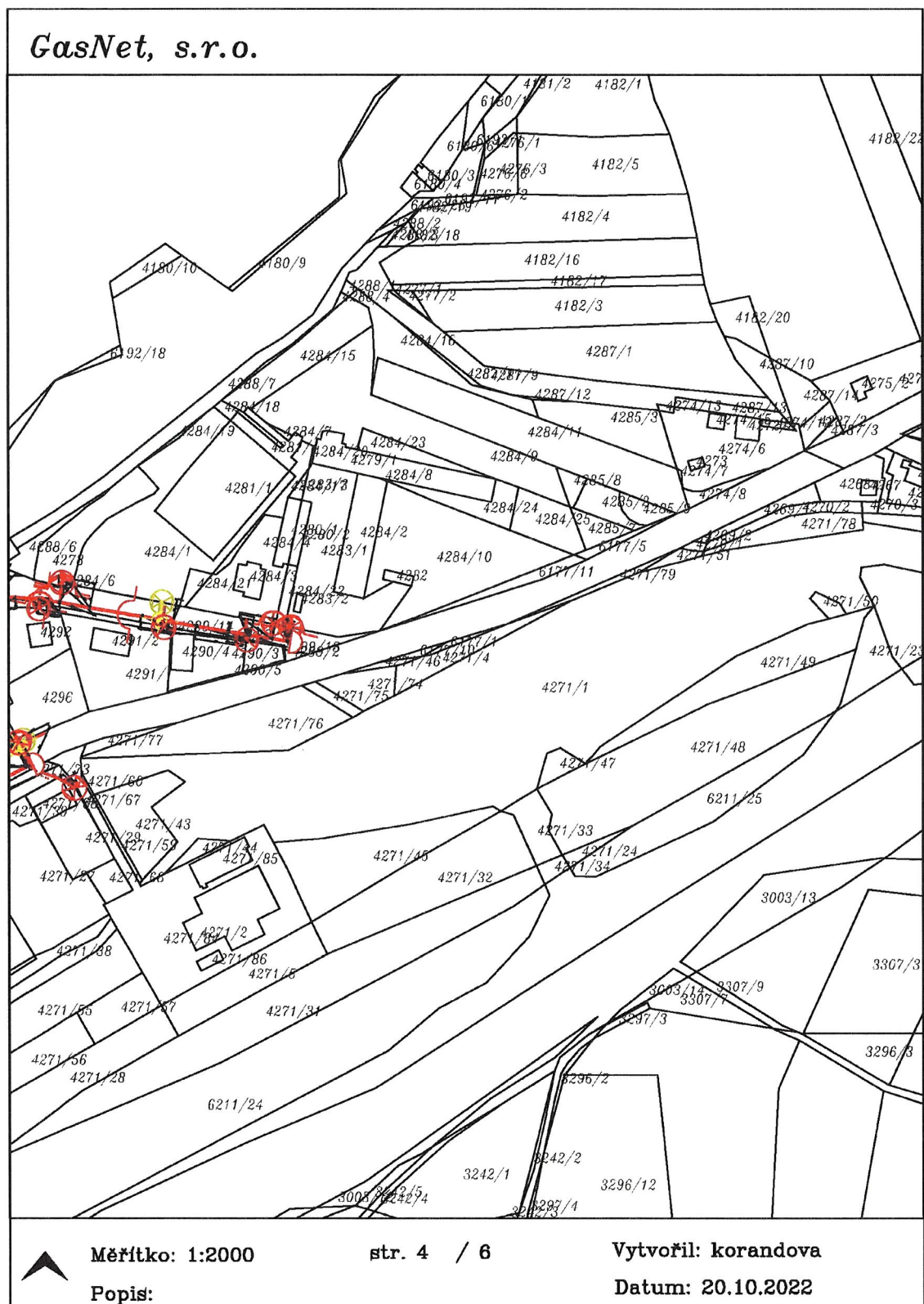




**Legenda:**

	linie		ochranné zařízení		neplynovodní zařízení/technologie (linie/bod/plocha)
	NTL/STL/VTL		kabel protikorozní ochrany		
	VVTL		kabel		
	plynovodu		elektropřipojka		anodové uzemnění
	nefunkční				stanice katodové ochrany
	plánovaná stavba před realizací				pásmo vlivu anodového uzemnění SKAO
	výstavba		regulační stanice		

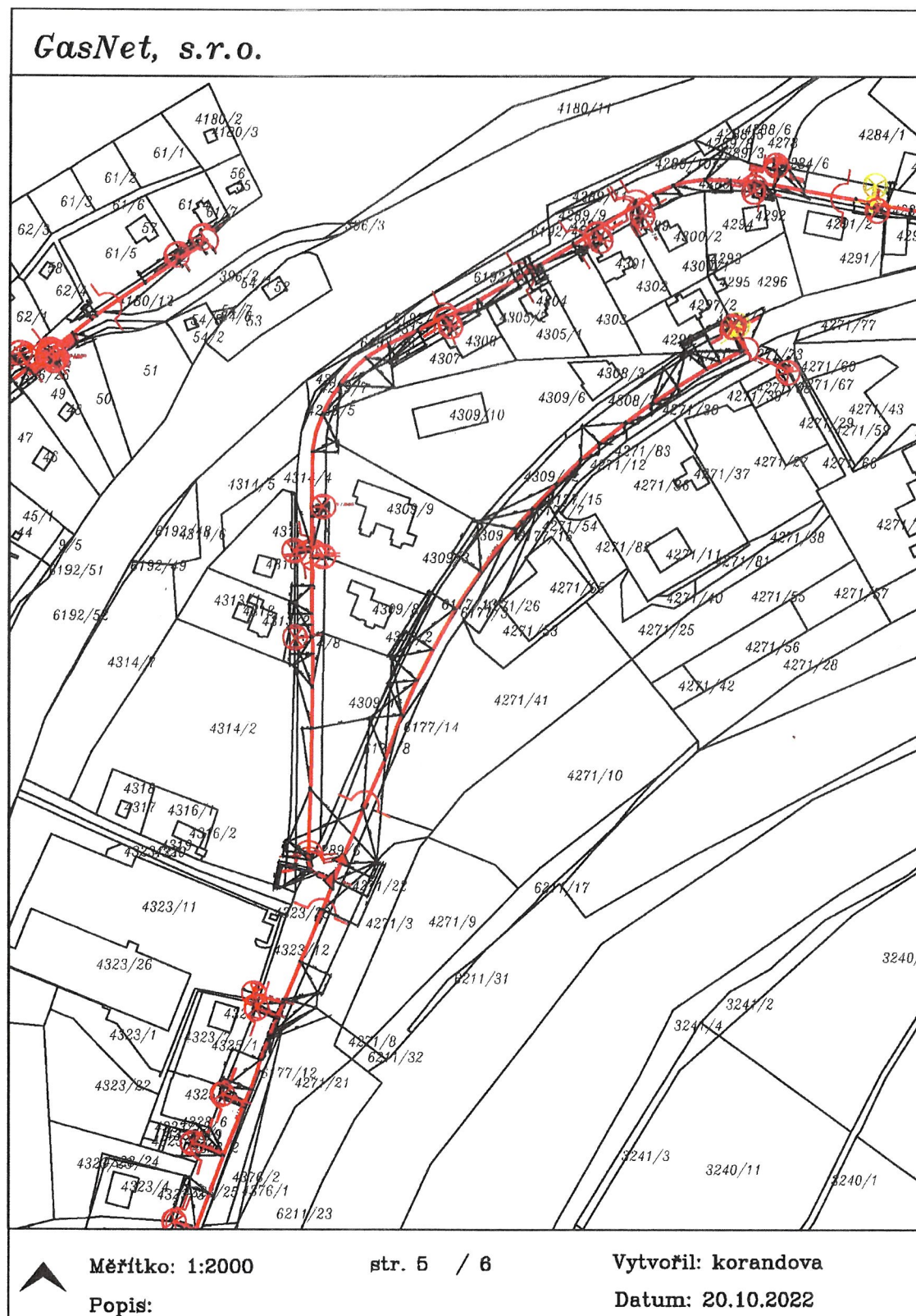




**Legenda:**

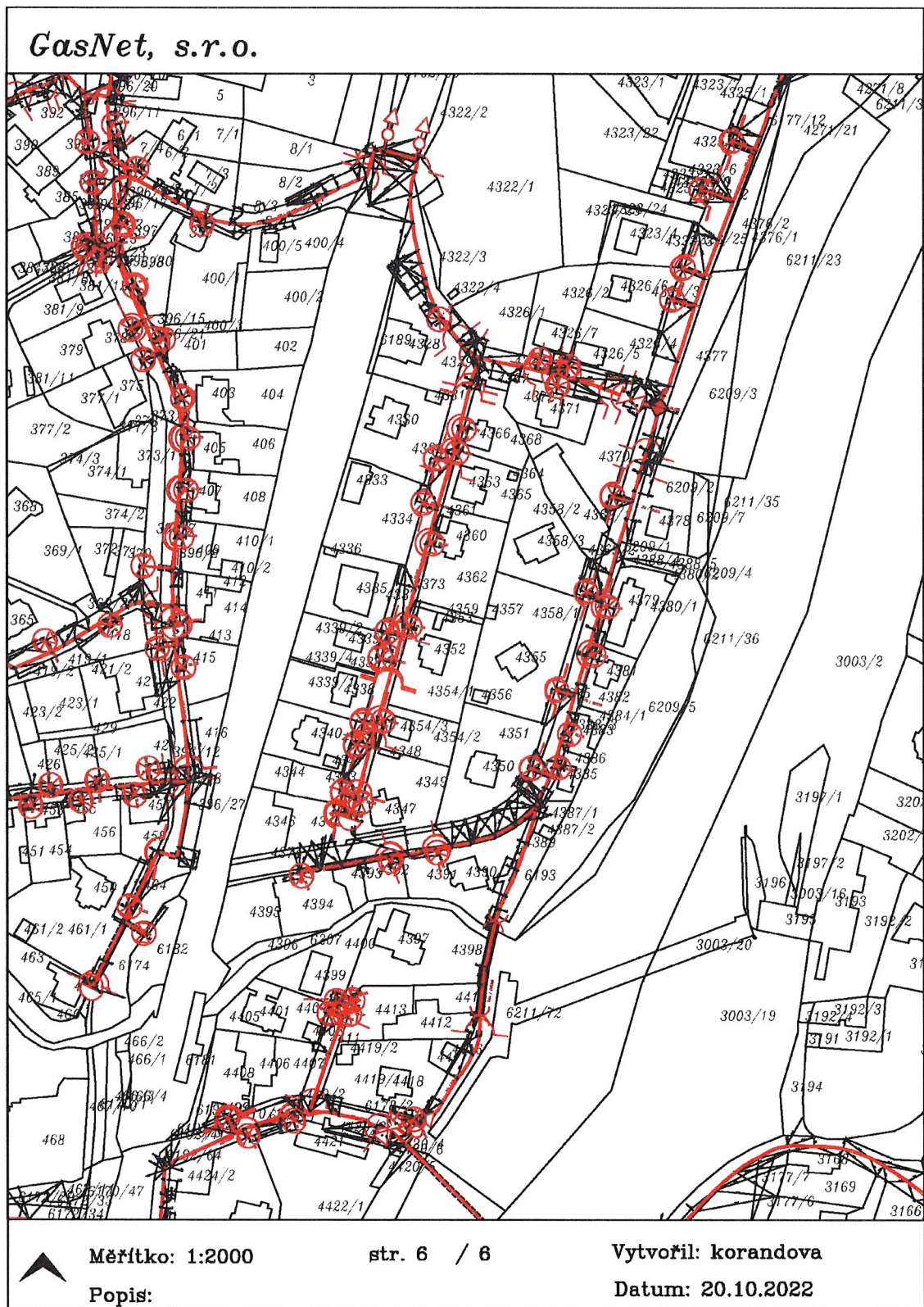
	linie		ochranné zařízení		neplynovodní zařízení/technologie (linie/bod/plocha)
	NTU/STU/VTL		kabel protikoroziční ochrany		
	WTL		kabel		
	plynovodu				
	nefunkční		elektropřipojka		anodové uzemnění
	plánovaná stavba před realizací				stanice katodové ochrany
	výstavba		regulační stanice		pásmo vlivu anodového uzemnění SKAO





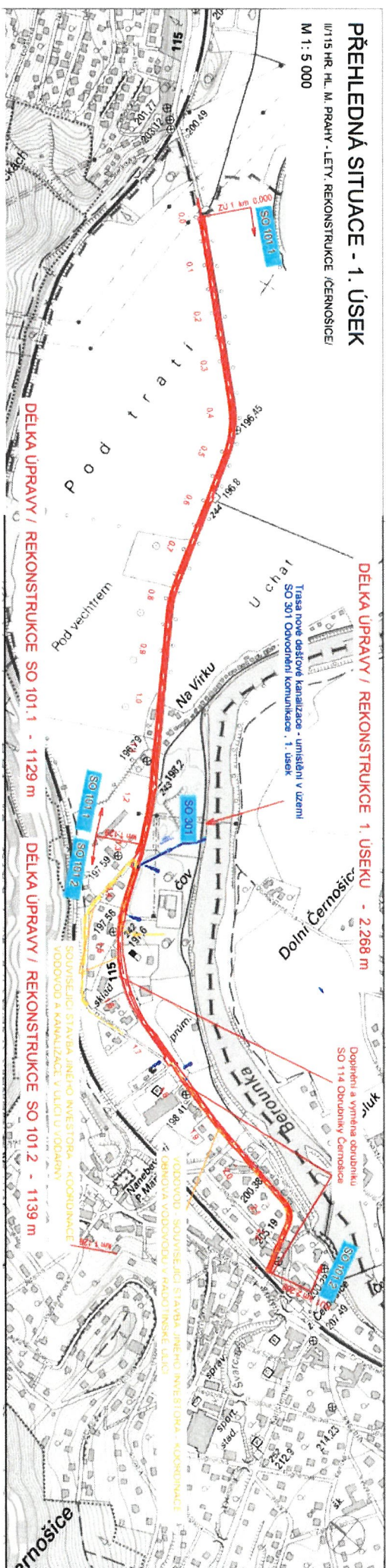
Legenda:	linie		ochranné zařízení		neplynovodní zařízení/technologie (linie/bod/plocha)
	NTL/STL/VTL	-----	kabel protikorozi ochrany	●	
	WTL		kabel		
	plynovodu				
	nefunkční	-----	elektropřijodka	-----	anodové uzemnění
	plánovaná stavba před realizací	-----		☐	stanice katodové ochrany
	výstavba	☐	regulační stanice	☐	pásmo vlivu anodového uzemnění SKAO





<b>Legenda:</b>					
	linie		ochranné zařízení		neplynovodní zařízení/technologie (linie/bod/plocha)
	NTL/STL/VTL		kabel protikoroziční ochrany		
	WTL		kabel		
	plynovodu				
	nefunkční		elektropřipojka		anodové uzemnění
	plánovaná stavba před realizací				stanice katodové ochrany
	výstavba		regulační stanice		pásmo vlivu anodového uzemnění SKAO

1/115 HR. HL. M. PRAHY - LETY, REKONSTRUKCE VČERNOŠICE/  
M 1: 5 000



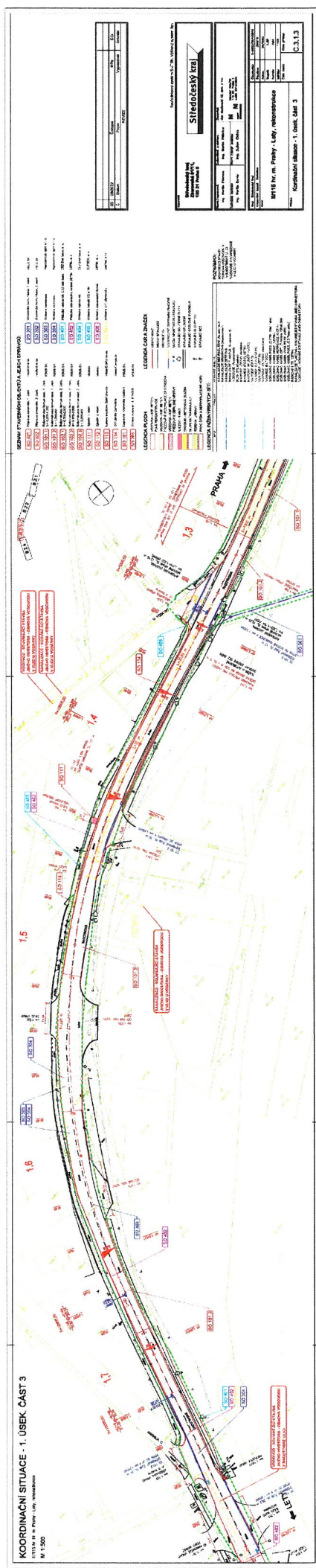
Provozovatel DS: GasNet, s.r.o.; Stavebník: Středočeský kraj, Zborovská 81/11, 15000 Praha. K.ú.: Radotín, Černošice.



Provozovatel DS: GasNet, s.r.o.; Stavebník: Stavební: Středocheský kraj, Zborovská 81/11, 15000 Praha. K.ú.: Radotín, Černošice.







Provozovatel DS: GasNet, s.r.o.; Stavebník: Středočeský kraj, Zborovská 81/11, 15000 Praha. K.ú.: Radotín, Černošice.

